

# Paderne

## Entrevista co alcalde

O rexedor, César Longo, fai un repaso dos últimos catro anos

**Páx. 6-7**

## Entroido de Samede

A aldea de Samede conta co único Entroido tradicional da comarca

**Páx. 16-17**

## Servizos Sociais

O goberno local reafirma a súa aposta pola área de Servizos Sociais

**Páx. 8-10**

## Obradoiros de emprego

Paderne continúa apostando polos talleres duais de formación

**Páx. 26**

## Economía e emprego

Un novo servizo de orientación laboral a disposición da veciñanza

**Páx. 27**

## O Concello planea converter o centro cultural de Souto nun espazo veciñal

O goberno local aspira a converter o centro cultural de Souto nun punto de encontro veciñal. Así o afirma o alcalde, César Lon-

go, que sinala que “incrementar os servizos para a cidadanía é unha prioridade”. Neste caso, tal e como apunta o rexedor, buscaríase, ade-

mais, “contribuír ao fortalecemento das relacións sociais nesta parroquia”.

Para conseguir este obxectivo, o Concello solicitou unha axuda

á Xunta de Galicia de máis de 40.000 euros. De concederse, a achega autonómica empregaría-se para converter o centro cultural Os

Desamparados nunha instalación cómoda tanto para a realización de reunións como para a celebración doutro tipo de actos.



O alcalde, César Longo, no local social de Souto

# CONCELLO



OBRAS E SERVIZOS

Grazas ás achegas da Deputación e do Goberno Central, o Concello continúa reforzando as infraestruturas veciñais

## Paderne executará un plan de arranxo de vías e camiños por preto de 1,5 M€

O obxectivo destes traballos é reforzar a seguridade viaria e mellorar a rede de vías de titularidade municipal

A mellora da seguridade viaria no termo municipal segue a ser unha prioridade para o goberno local de Paderne. Proba dese compromiso son as próximas obras que o Concello executará, e que suporán o reforzo das condicións de seguridade en múltiples vías de titularidade municipal de varias parroquias.

O alcalde, César Longo, sinala que o obxectivo das intervencións “é continuar incrementando a seguridade nalgúns dos camiños máis empregados, facendo que estean no mellor estado posible para o tráfico rodado”. Con esa premisa, e grazas ás achegas doutras administracións como a Deputación da Coruña e o Goberno Central, o Concello destinará uns preto de 1,5 millóns de euros euros á exe-



Comezan os traballos na parroquia de Obre

cución destes labores. O rexedor sinala que, na actualidade, “hai numerosas obras que xa están en contratación, polo que esperamos poder iniciar estes proxectos á maior brevidade para seguir mellorando os servizos e infraestruturas para a veciñanza”. Longo lembra, ademais, que a suba xeralizada no prezo dos materiais pola guerra de Ucraína tivo un gran impacto nalgúns contratos: “houbo proxectos que quedaron desertos polo aumento de prezos, o que

nos obrigou a modificar o orzamento inicial e a reiniciar a tramitación”.

### Próximas actuacións

O Concello aprobou, en pleno, a contratación das obras que se financiarán con cargo ao Plan Único 2023 da Deputación. A achega provincial ascende a 461.891,1 euros que se empregarán para executar un ambicioso programa de arranxo e acondicionamento de camiños nas seguintes parroquias: Adragonte, Quintas, Paderne e Vilamourel.



Resultado dos traballos realizados no tramo do camiño Penadagia-A Cruz

# CONCELLO

A suba de prezos supuxo o incremento do orzamento inicial dalgúns proxectos, obrigando a reiniciar a súa contratación

 OBRAS E SERVIZOS

## ESTADO DAS OBRAS NO CONCELLO DE PADERNE

### EXECUTADAS

- ▶ **Pavimentación de vías nos camiños da Penadagia-Cruz e Camiño da Cepeira**  
126.585,69 euros
- ▶ **Mellora de camiños de acceso a parcelas agrícolas nas parroquias de Vilamourel e Vigo**  
162.328,75 euros
- ▶ **Pavimentación dos camiños A Hermida-Costa de Lucas-Donín**  
65.620,72 euros

### EN EXECUCIÓN

- ▶ **Pavimentación de vías nas parroquias de Obre e Paderne** (Camiños A Rúa e A Fonte e camiño O Telleiro-Iglesario)  
80.747,26 euros

### PRÓXIMAS OBRAS

- ▶ **Pavimentación de vías na parroquia de Velouzás**  
58.268,34 euros
- ▶ **Pavimentación de vías na parroquia de Viñas**  
121.916,74 euros
- ▶ **Camiño da Esfarrapa** (a 1ª licitación quedou deserta pola suba de prezos)  
95.601,02 euros
- ▶ **Vías Tercio-Paderne** (a 1ª licitación quedou deserta pola suba de prezos)  
123.350,41 euros
- ▶ **Mellora da Fonte Maceira e a súa contorna**  
35.326,31 euros

- ▶ **Vías Porto-Barreiro-A Pedreira**  
(a 1ª licitación quedou deserta pola suba de prezos)

162.613,73 euros

- ▶ **Pavimentación de vias nas parroquias de Souto e Vilamourel** (modificación do proxecto pola suba de prezos)

48.637,69 euros

- ▶ **Pavimentación de vías na parroquia de Adragonte**

70.815,74 euros

- ▶ **Pavimentación de vías nas parroquias de Adragonte e Quintas**

56.067,47 euros

- ▶ **Pavimentación de vías na parroquia de Quintas**

64.669,20 euros

- ▶ **Pavimentación de vías na parroquia de Paderne**

97.708,18 euros

- ▶ **Pavimentación de vías na parroquia de Paderne**

97.708,18 euros

- ▶ **Pavimentación de vías nas parroquias de Obre e Paderne**

80.747,26 euros

- ▶ **Pavimentación de vías nas parroquias de Vilamourel e Quintas**

172.630,51 euros

- ▶ **Pavimentación de vías na parroquia de San Pedro de Obre**

48.433,93 euros

# CONCELLO



OBRAS E SERVIZOS

O programa de actuacións incluírá traballos en diferentes puntos do termo municipal

## Un ambicioso plan de arranxo de vías con actuacións en varias parroquias

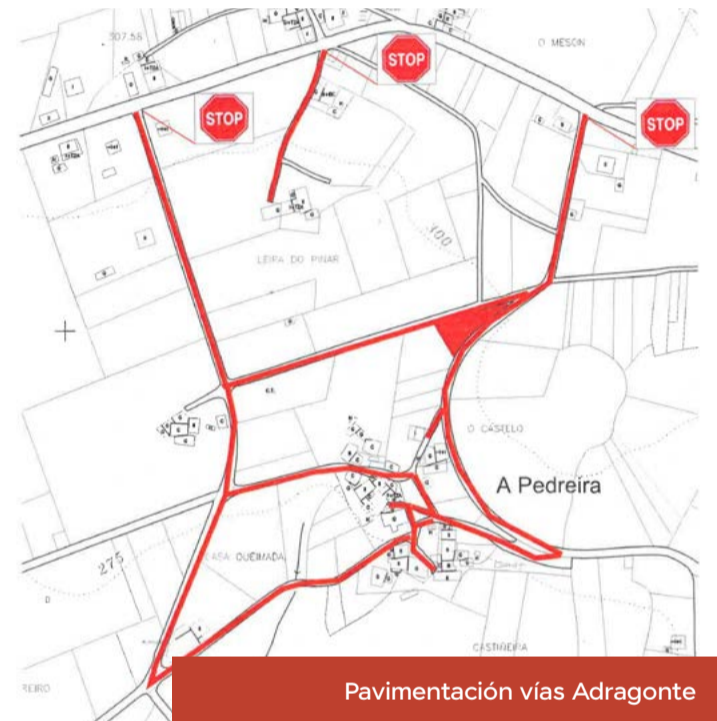
O Concello de Paderne acometerá, nos vindeiros meses, un ambicioso

plan de arranxo e acondicionamento de vías e camiños de titularidade municipal que incluírán

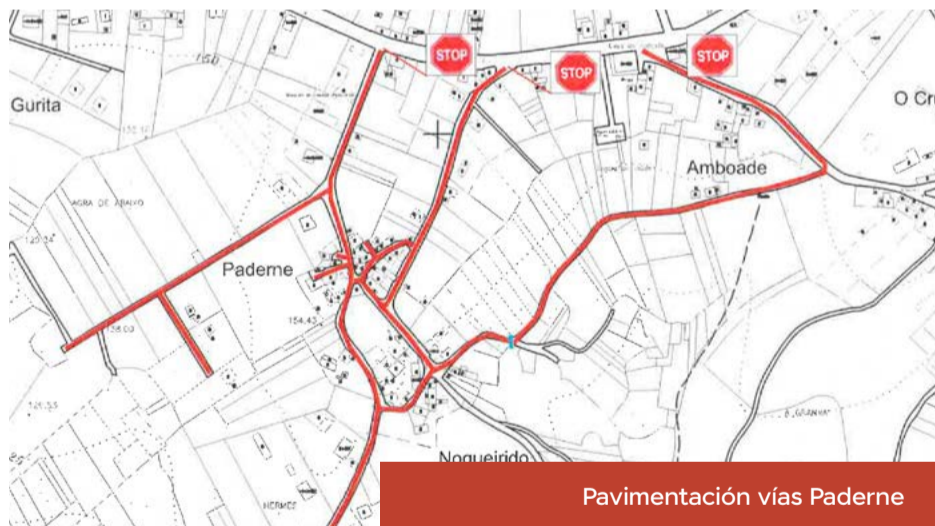
melloras en varias parroquias: Adragonte, Quintas, Paderne, Vilamourel. Obre, Viñas e Velouzás.



Pavimentación vías Adragonte e Quintas



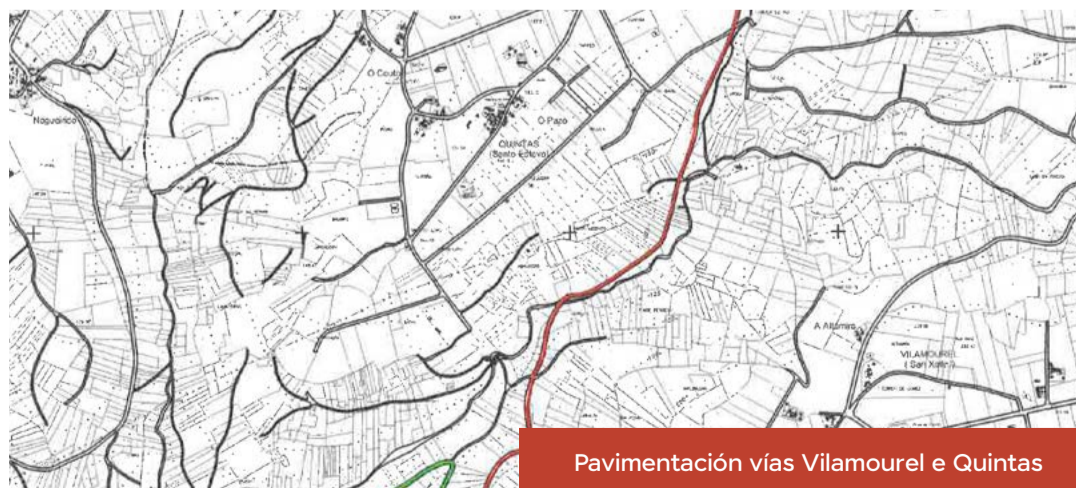
Pavimentación vías Adragonte



Pavimentación vías Paderne



Pavimentación vías en Quintas



Pavimentación vías Vilamourel e Quintas



Pavimentación vías Obre

# CONCELLO



OBRAS E SERVIZOS

Para levar a cabo este proxecto solicítouse unha subvención de máis de 40.000 euros á Xunta de Galicia

## O Concello aposta polo centro de Souto como espazo veciñal

**A previsión é que este espazo poida acoller a celebración de diversos actos ao longo do ano**

Converter o centro cultural de Souto nun novo punto de encontro

para a veciñanza. Eses son os plans que o goberno local ten para esta instalación. Para conseguilo, o Concello solicitou unha axuda da Xunta de Galicia. Trátase dunha subvención de máis de 40.000 euros e que está enmarcada dentro da convocatoria de subvencións para a creación e/ou mellora das infraestruturas, dotacións, instalacións

e equipamentos vinculados á prestación de servizos municipais. O Concello concorreu a esta liña de axuda presentado o proxecto de mellora do centro cultural Os Desamparados de Souto. Agora, o organismo autonómico deberá resolver e publicar a relación de entidades beneficiarias.

A dependencia está localizada nun lugar privilexiado e conta

cunhas vistas á ría inmejorables. En caso de que o Concello reciba a achega, a previsión é habilitar o lugar para o uso dos veciños e veciñas. As obras servirán para dispor de instalacións cómodas tanto para a realización de reunións como para a celebración doutro tipo de actos, contribuíndo así ao fortalecemento das relacións nesta parroquia.

## O goberno local pide unha subvención para o coworking

O goberno confía en executar a mellora da eficiencia enerxética no coworking. A intención é acometer estes labores cunha subvención do Fondo de Compensación Ambiental de 36.403,53 euros.



Imaxe do coworking

## Adxudicado o proxecto no acceso a ponte Teixeira

A mellora do acceso a ponte Teixeira será, proximamente, unha realidade. As intervencións, que se financiarán a cargo do Plan Único da Deputación da Coruña, servirán para cumprir o seguinte obxectivo: mellorar as condicións do acceso, moi empregado polos veciños e veciñas ao seu paso cara a N-VI.



Imaxe actual do local de Souto

# CONCELLO



OBRAS E SERVIZOS

A mellora de ambos os dous elementos supuxo un investimento de preto de 60.000 euros

## Paderne pon en valor o seu patrimonio etnográfico co arranxo de varias fontes

O rexedor explica que estes labores buscan recuperar estes elementos

O Concello continúa coidando do seu extenso

patrimonio etnográfico coas últimas actuacións acometidas na fonte de Insua e a súa contorna (24.200 euros) e na fonte e lava-doiro de Sas (32.054,74 euros). Esta última actuación levouse a cabo a través dunha axuda da Xunta de Galicia enmarcada no progra-

ma de actuacións de impactos paisaxísticos destinadas a concellos de Galicia.

O rexedor sinala a importancia destas intervencións, coas que se busca “recuperar e pór en valor estes elementos etnográficos, que teñen un valor incalculable”.

### A praza da Garexa dispón dunha nova fonte



Nova fonte na praza da Garexa

A praza da Garexa dispón dunha nova fonte. Este elemento forma parte da rede piloto de fontes públicas do Camiño Inglés no marco do Life Water Way.



Imaxe da fonte de Sas tras as actuacións do Concello

## Un plan para limpar e conservar o rego de Caraña

O Concello acometerá, proximamente, a limpeza do rego de Caraña. Trátase dunha pequena canle fluvial que discorre polas

parroquias de Obre e Tiobre, nos concellos de Paderne e Betanzos. Estas intervencións son, en palabras do alcalde, “esenciais”

para o mantemento da contorna e a conservación deste corredor. Para levar a cabo estas tarefas, empregaranse ferramentas mecánicas

e manuais. O Concello de Paderne acometerá estes labores a pesar de ser competencia de Augas de Galicia. Porén, tal e como sinala o

rexedor “é preciso actuar á maior brevidade para garantir que este espazo estea nas mellores condicións posibles”.

# CONCELLO

Trátase dun medio que a cidadanía utiliza para acudir ao centro de saúde, ao Concello

OBRAS E SERVIZOS



## O servizo municipal de autobús de Paderne gaña forza entre a veciñanza

**Esta prestación, 100% gratuíta, emprégase para os traslados ao centro de saúde, á Casa do Concello e á escola infantil**

obxectivos que o goberno local buscou cumprir coa posta en marcha, hai anos, do servizo municipal de autobús. Trátase dunha prestación 100% gratuíta que está dirixida a todas as persoas residentes no termo municipal e que está gañando forza entre a veciñanza.

Esta prestación funciona de luns a venres, ofrecendo varias frecuencias para os usuarios e usuarias: ás 8:00, 8:55, 9:40, 12:30 e ás 14:15 horas.

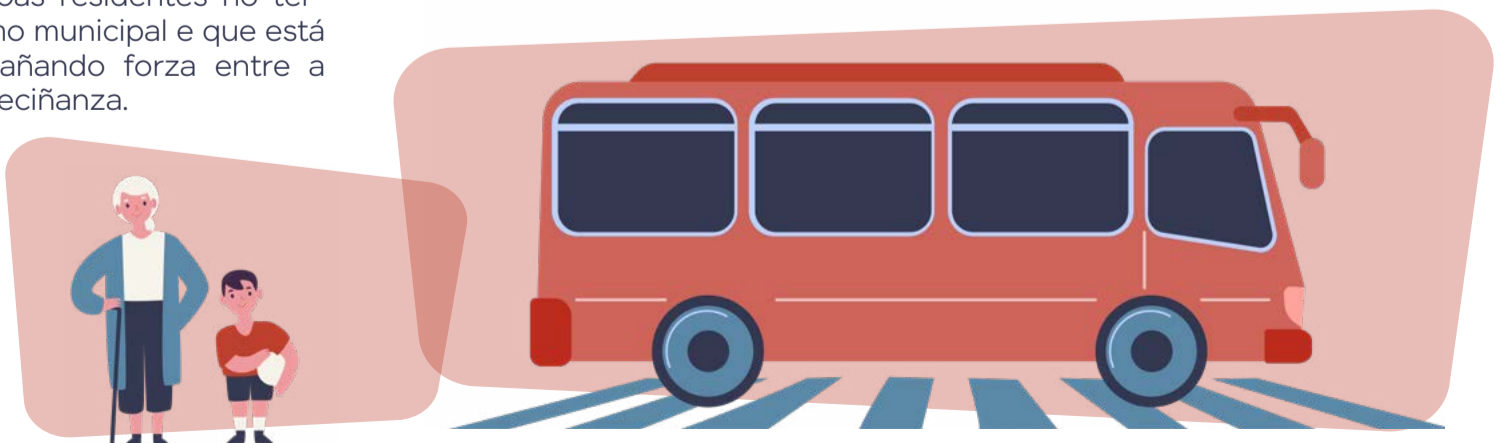
Os veciños e veciñas

poderán empregar este medio de transporte para acudir ao centro de saúde, á Casa do Concello ou mesmo para deixar aos nenos e nenas na Escola de Educación Infantil de

Areas.

O servizo de autobús está dispoñible para os veciños e veciñas de todas as parroquias, percorrendo os lugares que concentran máis poboación.

Reducir o emprego do vehículo privado e favorecer os desprazamentos dos veciños e veciñas do municipio. Eses son dous dos





“Para nós, o importante é garantir as condicións e a calidade para fixar poboación no municipio”



Os catro últimos anos estiveron marcados por dúas crises, a emerxencia sanitaria e a suba do prezo nas materias primas. A pesar desta situación, o alcalde de Paderne, César Longo, fai un balance positivo deste mandato, e avanza que, proximamente, se verá cumprida unha demanda histórica dos veciños e veciñas das parroquias de Obre e Paderne: a execución das redes de saneamento e abastecemento

**Quedan poucos meses para as eleccións municipais. Que balance fai destes catro anos de mandato?**

O balance é positivo, pero quedan cousas por facer. Se tiveramos feito todo nunha mesma lexislatura, non farían falla todas as demais. Quedou pendente rematar a traída da auga e o saneamento en todo o municipio.

**A covid-19 tivo un gran peso neste mandato. Como afectou a emerxencia sanitaria?**

O máis importante é que no noso concello non faleceu ninguén por mor da enfermidade. Desde o punto de vista sanitaria saí-

mos ben e iso é o máis importante. Todo estivo paralizado: a vida cotiá, os actos e actividades para os veciños e veciñas, as posibilidades, as visitas e citas no Concello... Foron inexistentes. Tivemos que improvisar unha gran cantidade de cousas. O máis difícil foi ter que centrarnos na vida das persoas e retrasar outro tipo de actividades que son imprescindibles para un concello.

**O Concello tívose que afrontar a outra crise: a da suba dos prezos nas materias. Que consecuencias tivo esta problemática?**

Temos varios plans paralizados porque nos



**CÉSAR  
LONGO**

**Alcalde do  
Concello de  
Paderne**





**“Nos vindeiros meses trataremos de rematar a traída en Obre e Paderne e tamén de iniciar o saneamento nesas dúas parroquias”**



quedaban desertas as licitacións por esta suba de prezos. Isto o que provocou foi un atraso nos plans para arranxar camiños. Temos que estar trasladando contías dunhas partidas a outras para poder facer fronte aos prezos desas obras e acometelas. Esas obras son de asfaltado de vías principais de comunicación entre as parroquias e os veciños e veciñas teñen que estar sufrindo que estas estradas non estean en perfectas condicións.

**Este mandato destacou pola aposta deste goberno local por reforzar a área de Servizos Sociais.**

Os Servizos Sociais son unha das cousas principais nos concellos rurais e cunha poboación cunha media de idade alta. Seguimos coa atención de sempre e tratando de incidir máis nas necesidades que xurdiron a raíz da pandemia.

**Apostouse tamén pola conciliación e púxose en marcha un servizo de atención temperá. Como está funcionando?**

Xa hai varias peticións deste servizo, do que estamos moi orgullosos.

Acoller esta prestación e axudar aos nenos e nenas e aos pais e nais a que poidan saír adiante é algo fundamental. En canto á conciliación, é unha cuestión á que lle viñemos prestando unha atención especial ao longo dos últimos anos.

**En que estado se atopan as contas do Concello?**

As contas péchanse, como nos últimos anos, con superávit. Para min non é ningún orgullo, porque as necesidades dos veciños e veciñas son moi grandes. O problema é que desde que nos limitaron o teito de gasto non podemos investir no que queremos, só no que nos permite a lei. Saneamos as contas do Concello pero o único beneficio que temos é que os bancos teñen unha conta moi grande dos cartos públicos, pero os veciños e veciñas moi poucos servizos.

**É vicepresidente da Reserva de Biosfera. Que supón para o municipio?**

O máis importante para min e o que máis me enche de orgullo é ser o alcalde de Paderne

e que os veciños e veciñas confiaran en min durante tantos anos. Porén, eu entendo que a Reserva de Biosfera é unha forma de organización do territorio moi novidosa e importante, sobre todo para concellos pequenos e dunhas características rurais como no caso de Paderne. Evidentemente, para nós o importante de gobernar un concello non é tanto arranxar camiños, poñer puntos de luz e rozar, que son cousas imprescindibles, senón crear as condicións para fixar poboación no noso municipio e, ao mesmo tempo, que se teña unha vida económica e social adecua-

da e o máis alta posible. A Reserva ten capacidade para que as riquezas que temos en Paderne como a apicultura, o marisqueo, a gandaría sexan potenciadas. Polo tanto, ostentar a vicepresidencia de 17 concellos é importantísimo. Estes concellos teñen un ámbito económico e social importante, pero tamén se preocupan do elemento sostible e teñen en conta ese medio natural imprescindible.

**Que últimos fitos se conseguiron?**

En Paderne estamos sendo un punto de referencia en ecoturismo. Temos restaurantes, bodegas e explotacións que son marcas Reserva da Biosfera. Estamos sendo pioneiros en agricultura ecolóxica. Temos o primeiro té ecolóxico continental de Europa, e somos unha referencia no mundo do viño coa indicación xeográfica protexida de Betanzos: o Branco Lexítimo. Como vicepresidente do GALP, estamos a traballar para recuperar esa riqueza marisqueira que nos axudaría a crear emprego e a dinamizar economicamente o noso concello. Iso sen esquecer os da gandaría, temos explotacións de produción de queixo e leite importantísimas.

**Paderne ten unhas**

**materias primas enxexables, pero tamén é un concello con moita tradición. Isto quedou claro en Bio-cultura, coa presentación do Entroido de Samede.**

Esa celebración foi extraordinaria. É outra peculiaridade de Paderne. Todos os concellos teñen que sacar partido das cousas particulares que teñen. Nós non temos grandes monumentos nin polígonos industriais, pero temos que ir marcando o que é xenuíno. E isto conseguiu grazas a un grupo de veciños que quixeron recuperar o seu Entroido. Dos 17 concellos da Reserva de Biosfera, este é o único Entroido que pode incluírse como patrimonio inmaterial e nese labor estamos, para que o recoñeza a UNESCO. Reúne os requisitos en canto a vestimenta, tradición e en canto a un baile típico, a *Muiñeira Cruzada*, que o fai singular e único.

**Cales son as próximas obras que poderán verse?**

Estamos tratando de rematar a traída en Obre e Paderne e de iniciar o saneamento nesas parroquias, sen descoidar o resto de obras que hai que facer no concello.

**“Os Concellos temos que sacar partido do que nos fai xenuínos, e no caso de Paderne, é o Entroido de Samede”**



# CONCELLO

O departamento ofrece información, orientación, asesoramento e encárgase da tramitación de varios títulos



## SERVIZOS SOCIAIS

### Información

### Orientación

### Asesoramento e tramitación de:

Títulos de familia numerosa

Recoñecementos de discapacidade

Bono social

Tarxetas benvida

Turismo sociais

Termalismos

Pensións non contributivas

RISGA (Renta de inclusión social de Galicia)

Axudas de inclusión social, etc.

### Funcións

**Persoas atendidas a través do Servizo de Axuda no Fogar** (dependencia) no 2022

30

**Numero de horas efectivamente prestadas de servizo de axuda no fogar dependencia no 2022** (xaneiro a novembro)

9887 horas

**Préstamo de axudas técnicas** | 11 camas e 7 guindastres

**Xantar na casa** | 4 prazas de 6 dispoñibles

**Solicitud de valoración da situación de dependencia**

42

**Reparto de alimentos para as persoas máis desfavorecidas**

9 persoas beneficiarias

**Teleasistencia** | 28 persoas

**Tarxetas de estacionamento**

50 persoas con tarxetas en activo beneficiarias



### Prestacións



## O Servizo de Axuda no Fogar ofreceu 10.000 horas de atención á veciñanza

**En total, foron 30 os usuarios e usuarias que se beneficiaron da prestación ao longo do pasado exercicio**

**O**s Servizos Sociais volveron estar á disposición dos veciños e veciñas que máis o precisan. A asistencia a domicilio no fogar, o servizo de xantar, a teleasistencia, o reparto de alimentos e o préstamo de axudas técnicas, como a cesión de camas e guindas-

tres, foron algunhas das prestacións para persoas en situación de dependencia.

No 2022, un total de 30 persoas foron beneficiarias do Servizo de Axuda no Fogar co que se busca mellorar a calidade de vida das persoas usuarias, posibilitando a súa permanencia no

propio domicilio. O servizo foi prestado por 20 persoas traballadoras entre auxiliares e coordinación e abrangueu máis de 10.000 horas efectivas de traballo nos domicilios. Pola súa parte, o servizo de teleasistencia atendeu a 28 persoas usuarias, das cales nove se corresponderon

con novas altas. Ademais, os Servizos Sociais ofreceron información, orientación, asesoramento e tramitación de títulos de familia numerosa, recoñecementos de discapacidade, bono social, tarxetas benvida, pensións non contributivas, RISGA, tarxetas de estacionamento, etc.

# CONCELLO

## SERVIZOS SOCIAIS

Este suplemento procede do POS+Adicional da Deputación e servirá garantir un mellor servizo para os veciños

## O Concello reforza o gasto social con outros 40.000 euros

**Estes fondos proceden do POS+Adicional da Deputación da Coruña**

Co fin de garantir o mellor servizo para a veciñanza, o Concello suplementou outros 40.000 euros para gasto social. A contía procede do POS+Adicional da Deputación da Coruña para o financiamento de gastos sociais extraordinarios. O alcalde sinala que esta que estes cartos se investirán “en reforzar as prestacións para a cidadanía”. Longo incide en que a área de Servizos Sociais “é

esencial para o noso concello, sobre todo desde a emerxencia sanitaria, que supuxo un incremento na demanda deste tipo de servizos”.

### Liñas de axuda

A achega provincial serviu, por unha banda, para sumar 2.401,71 euros á partida de axudas de emerxencia ás persoas en risco de exclusión social. Pola outra, destináronse outros 8.000 euros ás liñas de subvención de respiro fa-

**O rexedor incide en que este incremento permitirá cubrir a actual existente**

miliar e conciliación. O Concello dedicou, así mesmo, preto de 2.000 euros á adquisición de equipamento técnico asistencial para cedelo ás persoas solicitantes. Outros 1.328,37 euros foron empregados para a compra de equipamento para o desenvolvemento dos programas de servizos sociais e do traballo dos equipos técnicos de servizos sociais municipais.

Por último, o Concello fixo o maior investimento (de 27.700 euros) para a posta en marcha doutras medidas sociais e de carácter extraordinario que se consideren imprescindibles e urxentes para atender ás persoas especialmente vulnerables.

## O Centro de Maiores celebrou o seu 14 aniversario

Os socios do Centro de Maiores de Paderne volveron celebrar unha gran festa con motivo do 14º aniversario da instalación.

Trátase dunha tradición que se viu interrompida, nos últimos anos, por mor da

emerxencia sanitaria da covid-19. A efeméride recuperouse, no 2022, ofrecendo ao público asistente un xantar, sorteo de agasallos e mesmo baile.

A cita incluíu, así mesmo, unha visita guiada polo pazo de Meirás,

no concello de Sada. As persoas participantes puideron descubrir toda a historia e as anécdotas relacionadas con esta edificación histórica da man das explicacións dun guía experto na materia.

**POS+ADICIONAL PARA O FINANCIAMENTO DE GASTOS SOCIAIS EXTRAORDINARIOS**

40.720,07 euros

**AMPLIACIÓN E DOTACIÓN DE PARTIDAS DESTINADAS A AXUDAS DE EMERXENCIA ÁS PERSOAS OU FAMILIAS EN RISCO DE EXCLUSIÓN SOCIAL**

2.041,71 euros

**REFORZO DOS SERVIZOS DE AXUDAS ECONÓMICAS PARA RESPIRO FAMILIAR E MEDIDAS DE CONCILIACIÓN**

8.000 euros

**OUTRAS MEDIDAS DE CARÁCTER EXTRAORDINARIO PARA ATENDER ÁS PERSOAS ESPECIALMENTE VULNERABLES**

27.700 euros

**ADQUISICIÓN DE EQUIPAMENTO TÉCNICO ASISTENCIAL PARA CESIÓN**

(CAMAS, CADEIRAS DE RODAS, GUINDASTRES, ETC.)

1.649,99 euros

**ADQUISICIÓN DE EQUIPAMENTO PARA O DESENVOLVEMENTO DE PROGRAMAS DE SERVIZOS SOCIAIS E DO TRABALLO DOS EQUIPOS TÉCNICOS**

1.328,37 euros

# CONCELLO



SERVIZOS SOCIAIS

O plan traballa sobre problemáticas como o absentismo escolar, a violencia, a mala xestión dos recursos e o illamento



Imaxe da fronte do Concello de Paderne

## Paderne axuda ás familias en risco de exclusión cun programa de educación

**O obxectivo é darlles aos pais as ferramentas para coidar e educar aos fillos**

**A** violencia de xénero, a mala xestión dos recursos, o illamento social, o absentismo escolar, o consumo de substancias ilegais e a desestruturación da unidade familiar. Esas son, unicamente, algunhas das cuestións que se abordan desde o programa

de educación familiar de Paderne. Por medio desta prestación, o Concello traballa con aquelas familias que se atopan en situación de dificultade social ou en risco de marxinación para conseguir varios obxectivos. Un dos máis importantes é o de brindarlles aos pais e nais as ferramentas necesarias para coidar e educar aos fillos e fillas e para garantir a atención, a organización e o mantemento do fogar. En segundo lugar, a asistencia pretende potenciar actuacións para erradicar a violencia familiar ou de xénero. Unha terceira

premisia desta iniciativa é a de potenciar hábitos de vida saudables entre as unidades familiares.

### Protocolo de actuación

Os servizos técnicos municipais realizan unha valoración inicial e individualizada de cada caso concreto. A continuación, o persoal elabora un plan de traballo que parte dunha autorización asinada por parte do cabeza de familia. Estes trámites dan paso ao traballo desde diferentes áreas: medicina ou pediatría, orientación laboral, asesoramento xurídico, educación, etc.

### Funcións

**Intervención coas unidades familiares para abordar cuestións como:**

violencia de xénero, mala xestión dos recursos familiares, illamento social, absentismo escolar, consumo de substancias ilegais, condutas delitivas, fugas, desestruturación familiar e trastornos diversos

**Organismos cos que contacta tras a avaliación de cada caso:**

Servizos médicos (pediatría, medicina de familia), fundacións de traballo social, Fiscalía, centros de información á muller, persoal educativo dos centros de estudo e traballadoras sociais (do propio Concello e dos hospitais)

### Sinerxias

Esta prestación púxose en marcha de xeito a través dun convenio asinado con Betanzos e Oza-Cesuras

## A atención temperá, nova prestación para os pequenos de entre 0 e 6 anos

**As intervencións lévanse a cabo tanto cos cativos como coas súas propias familias**

A atención temperá xa forma parte do catálogo municipal de servizos para os veciños e veciñas. Grazas a un convenio asinado entre os Concellos de Paderne, Betanzos e Oza-Cesuras, as familias empadroadas poderán facer uso desta prestación 100% gratuíta. En concreto, este servizo está dirixido a nenos e ne-

nas de entre 0 e 6 anos de idade que teñan diagnosticado algún trastorno no desenvolvemento ou que teñan risco de padecelo.

Para axudalos, esta asistencia contempla un conxunto de intervencións dirixidas aos cativos e cativas, pero tamén ás súas familia para dar resposta ás necesidades transitorias ou permanentes que presentan. O obxectivo é facilitar o desenvolvemento da súa autonomía persoal e a súa inclusión social coa axuda de distintos profesionais.

Ata o de agora, os veciños e veciñas que precisaban desta asis-

tencia debían acudir á súa unidade de referencia, localizada no Hospital Materno Infantil Teresa Herrera

da Coruña. Coa sinatura do acordo con Betanzos e Oza-Cesuras, o servizo levarase a cabo, directamente, no

propio municipio. As persoas que desexen solicitalo poderán contactar co departamento de Servizos Sociais.



Os alcaldes de Paderne e Oza-Cesuras e a alcaldesa de Betanzos, na presentación do servizo

## A conciliación, unha prioridade para o Concello

A conciliación é unha prioridade para o goberno local. Proba diso son as múltiples propostas que se ofertan ao longo dos períodos non lectivos. Nestas datas, o Concello pon en marcha as Aulas de Conciliación. Esta prestación está en activo nas vacacións escolares, especialmente na tempada estival e no Nadal, as datas nas que as familias precisan dun maior esforzo de conciliación. Trátase dun programa de actividades moi demandado polos

pais e nais, que precisan dun espazo seguro para deixar aos seus fillos/as cando non hai clases.

**O Concello ofrece asistencia aos nenos durante os períodos non lectivos**

Os nenos e nenas que toman parte nestes programas establecen relacións sociais e aprenden con actividades lúdicas ao mesmo tempo que xogan e gozan do seu tempo libre.

## A natureza, a grande protagonista no verán

No 2022, 12 menores de Paderne puideron gozar de grandes aventuras por terra e por mar grazas ao campamento de verán organizado polo Concello durante os meses de xullo e agosto.

Paseos en kaiak, visitas ás praias próximas e rutas en bicicleta foron, tan só, algunhas das actividades de lecer que achegaron aos máis pequenos e pequenas á natureza.



Imaxe dos nenos e nenas nos campamentos de verán

# CONCELLO

BRANCO LEXÍTIMO

O obxectivo desta actividade é transmitir aos máis pequenos e pequenas a tradición vitivinícola do municipio



O alumnado participou na plantación de seis cepas de Branco Lexítimo

## A conservación do Branco Lexítimo, unha sabedoría que pasa de xeración

**Os pequenos plantaron seis cepas desta variedade autóctona no exterior da Aula da Ría**

O alumnado das Escolas de Educación Infantil participou nunha actividade que busca promover a biodiversidade local. Concretamente, acudiron ás instalacións da Aula da Ría, en Chantada, para participar na plantación de seis cepas de Branco

Lexítimo, unha variedade de uva branca autóctona de Paderne.

Baixo a denominación Branca Lexítima, esta variedade converteuse nun gran referente da riqueza natural da localidade. De aquí, a importancia de garantir a conservación da especie e promover o coñe-

cemento deste cultivo entre as xeracións máis novas.

O exterior da Aula da Ría foi o lugar elixido para esta plantación promovida polo Concello e polos responsables da adega Pagos de Brigante. Os responsables do negocio impartiron unha pequena

charla de divulgación a todo o alumnado.

A elección desta localización non foi casualidade. De feito, o rexedor sinalou que se trata do lugar perfecto polas características do solo e a orientación, que garantirán o desenvolvemento das cepas cultivadas.

## Paderne afiánzase como a capital do viño galego

Paderne converteuse na capital do viño galego. O municipio acolleu, durante a época estival, a celebración das Xornadas Técnicas e o Túnel do Viño. Institucións, adegueiros, profesionais da hostalería e público, en xeral, déronse

cita na aldea de Espelara para coñecer os viños das distintas Indicacións Xeográficas Protexidas (IXP) de Galicia.

No encontro estiveron representadas todas as IXP, destacando a participación do Asociación de Desenvolvemento

Rural Mariñas-Betanzos.

Ambos os encontros serviron para crear sinerxías entre os axentes que apostan por viños de calidade e que están comprometidos coa preservación do patrimonio cultural e vitivinícola da Comunidade.



Imaxe do Túnel do Viño

# CONCELLO

TURISMO

○ Concello solicitou unha axuda de 36.784 euros para materializar esta iniciativa e habilitar así a instalación

## O goberno local avanza no proxecto para converter a Aula da Ría en museo

A intención é que esta instalación sirva para enxalzar á ría de Betanzos

O goberno local de Paderne aspira a converter a Aula da Ría nun museo que fomente os valores culturais e naturais asociados á ría de Betanzos.

Para poder materializar esta iniciativa, a administración local solicitou unha axuda por importe de 36.784 para a financiación do proxecto Musealización da Aula da Ría. Un importe enmarcado dentro das axudas autonómicas para proxectos ao abeiro das estratexias de desenvolvemento lo-



Imaxe da Aula da Ría na actualidade

cal participativas.

Este proxecto local garantiría que as per-

soas que visitan a Aula da Ría tiveran un maior aproveitamento deste

recurso educativo e turístico. Así mesmo, esta dependencia ser-

viría para pór en valor o patrimonio mariñeiro da localidade.

## Paderne pide a revisión do trazado do Camiño do Norte

Paderne volveu reivindicar a parada en Betanzos do Camiño Norte Orixinal de Santiago. Trátase dunha petición histórica dos Concellos de Betanzos, Xermade, Guitiriz, Aranga, Monfero, Irixoa e Paderne,

que consideran incomprendible que os mapas xacobeos non recollan o tramo de Vilalba a Betanzos pese a contar co apoio público da igrexa e a existencia de documentos históricos que certifican esta ruta. A

través dunha moción aprobada no pleno de xuño, Paderne deu un paso adiante para solicitar á Xunta un decreto polo que se aprobe a delimitación do tramo Vilalba-Betanzos dentro da importante ruta xacobeá.



# Samede atesoura o único Entroido tradicional da comarca da

**P**aderne atesoura o único Carnaval tradicional da comarca da Coruña. Con máis dun século de historia, o Entroido de Samede preséntase como un evento singular na contorna. Grazas ao interese e á dedicación da Asociación Cultural Entroido de Samede, a tradición recuperouse no 2015, espallándose e dándose a coñecer a cada vez máis persoas.

No 2023, os Carolos, os bonitos e os vixigueiros volveron facer súas as rúas, as máscaras, os mantóns, as cintas e as chocas luciron de novo, enchendo Samede de cor e, sobre todo, de historia que xa está pasando de xeración en xeración. Ademais da vestimenta, as persoas que viviron o Entroido de Samede puideron deleitarse coa Muiñeira Cruzada, unha danza propia desta celebración.



# ENTROIDO



# Entroido Coruña



A través da Reserva de Biosfera, o Concello está dando xa un novo paso para potenciar o Entroido de Samede: conseguir o selo de Patrimonio Cultural Inmaterial que outorga a UNESCO. Así mesmo,

coincidindo coa feira BioCultura, que se celebrou na Coruña en marzo, anunciouse que o Entroido de Samede formará parte do programa "Educando na Biosfera". O alcalde de Paderne confía en que ambas as dúas accións sirvan

para "garantir o relevo xeracional e manter viva esta tradición da man dos máis novos e novas". Longo agradeceu a enorme implicación "dos veciños e veciñas de Samede, sen os que non se tería recuperado este Entroido único".

# RESERVA

O alcalde de Paderne é o vicepresidente das Mariñas Coruñesas e Terras do Mandeo, que abrangue 17 concellos

## As oportunidades do territorio, o fío condutor da estratexia da Reserva

### Que é unha reserva de biosfera?

As reservas da biosfera establécense en zonas ecoloxicamente representativas e cun valor único. Isto é, en ambientes terrestres, costeiros e mariños nos que exista unha harmonía entre a poboación e a súa actividade con respecto á conservación do territorio. As reservas son tamén lugares de experimentación e do estudo do desenvolvemento

sostible. Paderne forma parte, xunto con outros 16 municipios, da Reserva de Biosfera Mariñas Coruñesas e Terras do Mandeo. Desde a súa declaración como reserva de biosfera por parte da Unesco (2013), as Mariñas Coruñesas traballou para pór en valor o territorio, así como as empresas e os produtos que forman parte do mesmo.



### Que concellos forman parte das Mariñas Coruñesas e Terras do Mandeo?

As Mariñas Coruñesas e Terras do Mandeo abranguen un total de 116.724 hectáreas repartidas nos seguintes 17 concellos:

- ARANGA
- ABEGONDO
- ARTEIXO
- BERGONDO
- BETANZOS
- CAMBRE
- CARRAL
- COIRÓS

- CULLEREDO
- CURTIS
- IRIXOA
- MIÑO
- OLEIROS
- OZA-CESURAS
- PADERNE
- SADA
- SOBRADO



### Cales son as funcións da reserva de biosfera?

A conservación da biodiversidade e a promoción do ecoturismo son algunhas das funcións da Reserva de Biosfera.

Xestión dos fondos da Medida LEADER

Creación dunha marca de calidade propia

Organización de programas de divulgación

Deseño de plans para impulsar o ecoturismo

Promoción da conservación do territorio

Asistencia e apoio ás empresas do territorio



### Que implica ter a vicepresidencia da Reserva de Biosfera?

O alcalde de Paderne, César Longo, ostenta, desde hai xa varios anos, a vicepresidencia da Reserva de Biosfera Mariñas Coruñesas e Terras do Mandeo. Isto favorece e promove a relación

entre o municipio e o resto de concellos que forman parte do territorio da Reserva de Biosfera, estimulando así a posta en marcha de estratexias e medidas de xeito conxunto.

## RESERVA

Os Grupos de Desenvolvemento Rural de toda Galicia xestionarán, entre o 2023 e o 2027, 84 millóns de euros

# Un proceso participativo para marcar a estratexia Leader ata o ano 2027

**O GDR busca establecer unha liña de traballo que atenda as necesidades do territorio**

O Grupo de Desenvolvemento Rural Mariñas-Betanzos xa ten en marcha o proceso de elaboración da nova estratexia Leader para o período 2023-2027

Co obxectivo de impli-

car a todos os axentes sociais, o GDR Mariñas-Betanzos iniciou un proceso para ser xestores do programa Leader no novo período e continuar co desenvolvemento rural en base as necesidades reais do territorio. Para conseguirlo, esta iniciativa de participación abrangue diferentes perspectivas, como, por exemplo, a mocidade, o medio ambiente ou o xénero, entre outras cuestións.

Os Grupos de Desenvolvemento Rural de toda Galicia xestionarán, ata o 2027, un total de 84 millóns de euros.



O proceso participativo abrangue ámbitos como a mocidade e o medio ambiente

## Cooperación e consenso no Foro da Ría de Betanzos

O Foro da Ría de Betanzos volveu celebrarse para promover o consenso entre todos os axentes relacionados co estuario. As xornadas tiveron lugar na sede da Reserva, en San Tirso de Mabegondo

e, nelas, participaron representantes das administracións competentes e colectivos implicados na xestión da ría.

Nas reunións trátanse cuestións como a accesibilidade turística, a entrada

de motos acuáticas, a navegación de acordo coa Rede Natura, o balizamento do estuario e a limpeza. En todos os casos, trátase de temas que foron trasladados pola cidadanía a través dunha enquisa en liña.



As xornadas tiveron lugar na sede da Reserva, en San Tirso de Mabegondo

## Europa mira cara as Mariñas polo seu modelo de xestión

Medio cento de asesores rurais procedentes de diferentes partes de Europa visitaron a Reserva de Biosfera. O obxectivo non foi outro que coñecer o funcionamento da entidade, un referente polo seu modelo de xestión. A visita enca-

drouse no Congreso de Extensión Rural e abarcou actividades que serviron para dar a coñecer os proxectos en pos do desenvolvemento rural e a dinamización en canto emprego, formación, turismo e conservación medioambiental.



Os asesores procedían de distintos puntos de Europa

## RESERVA

O alcalde de Paderne é o vicepresidente das Mariñas Coruñesas e Terras do Mandeo, que abrangue 17 concellos



Presentación do Plan de Sustentabilidade Turística da Reserva de Biosfera en Fitur

# O Plan de Sostibilidade Turística da Reserva achegará 1,5 M€ aos concellos

**O proxecto deuse a coñecer na Feira Internacional de Turismo de Madrid**

A Reserva de Biosfera presentou, na Feira Internacional de Turismo de Madrid o seu Plan de Sostibilidade Turística. Trátase dunha aposta por desenvolver un destino de ecoturismo familiar, e que achegará 1,5 millóns de euros aos concellos que forman parte do territorio.

Durante a súa presen-

tación en Fitur, o presidente da Reserva de Biosfera, José Antonio Santiso, como o vicepresidente, César Longo, sinalaron que esta proposta se presenta como un “punto de inflexión para o territorio”.

#### Catro liñas de traballo

A iniciativa está dividida en catro eixos de traballo: transición verde e sostibilidade, eficiencia enerxética, transición dixital e, por último, competitividade.

#### Transición verde

A Reserva de Biosfera emprenderá a mellora da conectividade coa identificación e retirada de residuos da ría

de Betanzos, a creación dunha rede de centros de interpretación da biosfera, a elaboración dun Pacto Verde Municipal, etc.

#### Eficiencia enerxética

Nesta liña de traballo inclúense actuacións para a mitigación da pegada de carbono. Para conseguir este obxectivo, instalaranse puntos de recarga de vehículos eléctricos nos 17 municipios e recuperaranse sendas tradicionais ecoturísticas.

#### Transición dixital

A entidade impulsará unha plataforma para a participación cidadá onde os veciños e ve-

ciñas poderán rexistrar incidencias.

#### Competitividade

Prevese a mellora da accesibilidade nos espazos públicos coa dotación de pantaláns nas

rías do Burgo e Betanzos, o balizamento da de Betanzos e intervencións como o deseño dun proxecto de mercado da biosfera e un modelo de stand para feiras.

## A Biosfera podería ser Destino Startligh este ano

A Reserva de Biosfera Mariñas Coruñesas e Terras do Mandeo prevé obter, a próxima primavera, a cualificación como Destino Startligh. Para lograr esta distinción, a entidade iniciou un

proceso de medición do ceo nos 17 municipios que conforman o territorio da biosfera. Estes destinos son lugares visitables que reúnen unhas excelentes cualidades para a contemplación dos ceos estrelados.

## RESERVA

**Tres empresas co selo de calidade reciben unha nova distinción**

Tres compañías con actividade no territorio da biosfera contan agora con este recoñecemento expedido pola RERB



Imaxe da entrega destas distincións a Orballo, Acastrexa e A Artesa da Moza Crecha

**Orballo, Acastrexa e A Artesa da Moza Crecha foron distinguidas polo seu compromiso medioambiental**

Tres das empresas que contan xa co selo de calidade Mariñas Coruñesas recibiron, recentemente, un novo premio. Orballo, Acastrexa e A Artesa da Moza Crecha foron distinguidas cos Recoñecementos Reserva da Biosfera ao compromiso medioam-

biental, expedidos pola Rede Española de Reservas de Biosfera (RERB). Estes galardóns destacan ás compañías que promoven a formación ambiental e a investigación. Ao acto acudiron o presidente e o vicepresidente da Reserva e representantes das firmas.



Imaxe na plantación de Orballo durante a visita da subdelegada do Goberno na Coruña

**Orballo, un té ecolóxico único en Europa**

A subdelegada do Goberno na Coruña, María Rivas, visitou ás plantacións de Orba-

llo, situadas no concello de Paderne. Estes cultivos convertéronse nun referente polo compromiso medioam-

biental da compañía. Orballo conta coa única plantación de té ecolóxico continental europeo.

**Da horta á mesa, filosofía do proxecto de Ecocomedores**

O proxecto de Ecocomedores clausurou a súa última edición asinando un novo éxito en cifras de participación: nesta convocatoria foron dez os centros educativos e dúas as empresas que apostaron por ofrecer unha alimentación ecolóxica

nos seus comedores a través desta iniciativa impulsada polas Mariñas Coruñesas e Terras do Mandeo. Con esta medida, búscase impulsar as producións ecolóxicas galegas, achegando ás cantinas produtos de tempada e de proximidade.



Dez centros educativos participaron no proxecto

**Paderne avanza cara a mobilidade sostible**

O Concello de Paderne apostará pola sustentabilidade a través dunha nova iniciativa que servirá para promover desprazamentos en medios que permitan reducir a pegada de carbono. Despois de realizar un fondo estudo de viabilidade, a localidade disporá de dous puntos de conexión para as recargas de vehículos eléctricos.

Trátase dunha das accións promovidas pola Reserva de Biosfera Mariñas Coruñesas e Terras do Mandeo dentro do seu compromiso

por ofrecer un produto turístico sen emisións. Esta liña de traballo suporá, así mesmo, a creación de puntos de recarga para embarcacións eléctricas no porto de Betanzos.

O impulso do barco como medio de transporte preséntase como unha oportunidade única para ofrecer un produto ecoturístico libre de emisións. Unha das experiencias que xa está en marcha na zona é, precisamente, unha ruta polo Mandeo e pola ría de Betanzos en barco eléctrico.

# RESERVA

O alcalde de Paderne é o vicepresidente das Mariñas Coruñesas e Terras do Mandeo, que abrangue 17 concellos



O encoro de Cecebre é un dos lugares onde están previstas as actuacións

## As Mariñas avanza na recuperación dos hábitats fluviais da Rede Natura

**O obxectivo é restaurar estes espazos fluviais, eliminando as especies invasoras**

A Reserva de Biosfera Mariñas Coruñesas e Terras do Mandeo é un claro exemplo das boas actuacións realizadas dentro do programa LIFE Fluvial.

Trátase dunha inicia-

tiva co-financiada pola Unión Europea para a recuperación de hábitats fluviais dos espazos incluídos na Rede Natura. Os lugares de actuación son o encoro de Cecebre, a zona do Miodelo, no concello de Bergon-

do, e os bancos marisqueiros de Paderne, na ría de Betanzos. As intervencións que se levarán a cabo nestes espazos buscarán contribuir a mitigar a expansión de especies invasoras a prol da conservación

da biodiversidade autóctona. Tras a eliminación destas variedades, favorécese o desenvolvemento de vexetación nativa buscando o aumento da superficie ocupada polos hábitats dos corredores fluviais.

## Paderne, sede da última IV Maratón Ornitolóxica

A Reserva de Biosfera Mariñas Coruñesas e Terras do Mandeo continúa estimulando a sensibilización da cidadanía para conseguir un claro obxectivo: garantir a preservación e a protección das especies autóctonas que habitan nos ecosistemas

dos 17 concellos da biosfera. En consonancia con esta liña de traballo, a entidade organizou, xunto co Grupo Naturalista Hábitat, a IV Maratón Ornitolóxica, que se celebraron no coworking de Paderne.

O programa desenvolveuse ao longo de

dous días, ofrecendo formación unha entrega de premios ás persoas participantes. A formación estivo impartida por expertos na materia, e centrouse na identificación das especies de aves máis representativas nestes territorios.



As xornadas tiveron lugar no coworking do Souto

## RESERVA

Os locais participantes sometéronse a un estudo para comprobar cal era a súa pegada de carbono

# O sector hostaleiro une esforzos para loitar contra o cambio climático

O proxecto de Coca-Cola avanza cara a unha pisada de carbono neutra neutra

Os 23 restaurantes certificados pola Reserva da Biosfera Mariñas Coruñesas uníronse nun ambicioso proxecto contra o cambio climático.

Trátase dunha iniciativa posta en marcha por Coca-Cola co obxectivo de dar un paso adiante para conseguir unha pegada de carbono neutra. Durante o 2021, catro locais de hostalería, catro aloxamentos e tres dedicados ás actividades turísticas sometéronse a un estudo para calcular cal era a súa pisada de carbono. O proxecto Hostale-



Os 23 restaurantes certificados pola Reserva únense no proxecto de Coca-cola: Hostalería polo clima

ría polo clima abrangue distintas accións orientadas a que todos os negocios asociados reduzan, ao máximo, as súas emisións á at-

mosfera. A cambio, incrementase a difusión destes establecementos ao crear un apartado específico na web da iniciativa, obtendo re-

coñecemento polo seu compromiso medioambiental.

O vicepresidente da Reserva loou o proxecto do Fogar do Santiso,

que aposta por un modelo de restaurante, baseado na economía circular, de residuo cero, agricultura ecolóxica e bioconstrución.

## A Reserva terá un papel central da Feira Biocultura

A Reserva da Biosfera terá un papel protagonista na Feira Biocultura, que se celebrará do 3 ao 5 de marzo en ExpoCoruña. Así o concretaron, durante a Feira Internacional de Turismo de Madrid, o presidente e o vicepresidente da Reserva, xunto co equipo técnico e con representantes da Deputación. As Mariñas Coruñesas e Terras do Mandeo aproveitará o evento para amosar o seu potencial

agroalimentario e turístico.

A Reserva, que xa estivera presente na última edición do evento, relanzará a súa participación na nova convocatoria. Farao contando cun gran espazo de exposición onde exhibirá a súa oferta de producións ecolóxicas ou de alimentación saudable. Así mesmo, a entidade organizará un programa complementario de actividades para a cita.



Representantes dos concellos da Reserva, durante a última edición do evento

# GALP

O alcalde de Paderne é o vicepresidente do GALP Golfo Ártabro Norte, do que forman parte dez concellos

## Cooperación e sostibilidade para o desenvolvemento do sector pesqueiro

### Que é o GALP (Grupo de Acción Local de Pesca)?

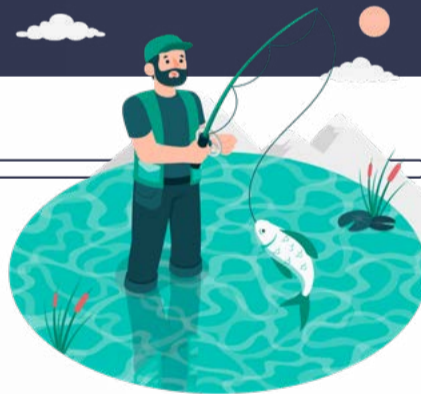
O GALP Golfo Ártabro Norte é unha entidade composta polos principais actores sociais, económicos e institucionais do territorio.

Trátase dun mecanismo previsto polo Fondo Europeo Marítimo e de Pesca que

ten como finalidade a implantación dunha Estratexia de Desenvolvemento Local (EDL) que sirva para afrontar os principais problemas do sector.

Neste caso, a entidade sen ánimo de lucro está formada por dez concellos que traballan conxuntamente

con varios obxectivos: dinamizar o sector da pesca e da acuicultura, promover unha maior competitividade e impulsar a creación de emprego, a mellora dos procesos de comercialización dos produtos pesqueiros e o desenvolvemento sostible do territorio.



### Que concellos forman parte do GALP?

O GALP Golfo Ártabro Norte abrangue dez concellos que buscan o desenvolvemento local pesqueiro a través da cooperación.

**ARES  
CABANAS  
FENE  
FERROL  
MIÑO  
MUGARDOS  
NARÓN  
NEDA  
PADERNE  
PONTEDEUME**



### Que supón ter a vicepresidencia do GALP Golfo Ártabro Norte?

O Concello de Paderne conta cunha importante representación dentro do GALP Golfo Ártabro Norte, entidade cuxa vicepresidencia ostenta o alcalde, César Longo. Deste xeito, a

localidade participa activamente na elaboración da Estratexia de Desenvolvemento Local da zona pesqueira para o período de programación do Fondo europeo Marítimo, de Pesca e Acuicultura 2021-2027 (FEMPA).

Xunto co resto de concellos do GALP, Paderne traballa para promover a cooperación entre todos os axentes do sector pesqueiro co obxectivo de impulsar un desenvolvemento urbano e turístico sostible da zona costeira.

### Cales son as funcións do GALP?

O GALP Golfo Ártabro Norte ten como obxectivo o desen-

volveamento desta zona costeira a través de varias liñas de acción.

**Xestión dos fondos FEMPA 2021-2027**

**Estudo das necesidades do sector pesqueiro**

**Creación dun proceso aberto ós distintos axentes**

**Conservación da riqueza natural do territorio**

**Deseño de plans para impulsar o emprego**

**Aposta por un turismo sostible**



# GALP

## A Aula da Ría, sede para crear conciencia entre os pequenos



Imaxe dunha das actividades desenvolta cos nenos na instalación

**O obxectivo das actividades foi dar a coñecer as novas xeracións as diferentes especies que habitan no territorio**

O programa Medioambiental de actividades na Aula da Ría está triunfando entre os máis pequenos e pequenas. Ao longo do ano, o alumnado das escolas infantís e de Primaria puideron participar nas actividades incluídas no proxecto “Adecuación

e rexeneración do patrimonio medioambiental e accesos a zonas marisqueiras”, deseñado coa axuda do GALP Golfo Ártabro Norte. A través de charlas didácticas e xogos, as novas xeracións aprenderon a relacionarse coa contorna e profundizan nas especies da zona.

## Visita aos bancos marisqueiros de Paderne



A actividade cos nenos fíxose na praia de Abeleira

Os nenos e nenas tiveron a ocasión de coñecer os bancos marisqueiros que forman parte do patrimonio de Paderne. Fixérono cunha actividade que se levou a cabo na praia de Abeleira. Da man dunha bióloga, os pequenos e pequenas recibiron unha explicación sobre as especies que habitan as costas, así como sobre os métodos de extracción do marisco.

Os fondos xestionados polo GALP Golfo Ártabro Norte tamén serven para concienciar en materia medioambiental

## O GALP celebra en Portugal o Día Nacional do Mar

O alcalde de Paderne, César Longo, acudiu ao Museo Marítimo de Ílhavo en calidade de vicepresidente do GALP Golfo Ártabro Norte para celebrar o Día Nacional do Mar.

O evento, celebrado en novembro no municipio portugués do distrito de Aveiro, acolleu as Xornadas de Pesca Artesanal e

Acuicultura coincidindo coa declaración, do Ano Internacional da Pesca Artesanal e da Acuicultura por parte da Asemblea Xeral das Nacións Unidas. Como parte da cita, levouse a cabo unha exposición coa que se buscou dar a coñecer da realidade galega en canto a técnicas de marisqueo locais.



Foto dos premiados polo GALP

## O té con algas de Orballo recibe un premio do GALP

A empresa Orballo, convertida nun referente na produción de té ecolóxico certificado, recibiu un importante premio do GALP ao abeiro do programa FEMP 2014-2020.

A clausura do programa, que repartiu ao longo de seis anos case seis millóns de euros en axudas ao sector, celebrouse en outubro no Pazo da Cultura de Narón. Organizado polo GALP Golfo Ártabro Norte, o evento sirviu para facer balance das estratexias levadas a cabo durante esta

etapa e para recoñecer o labor das empresas que traballan para impulsar iniciativas innovadoras que poñen en valor o territorio.

A empresa de Paderne, certificada coa marca de Reservas de la Biosfera Españolas, foi galardoada polo proxecto “Infusións ecolóxicas con algas”. Os proxectos foron preseleccionados en diferentes categorías, e competían polo recoñecemento do comité técnico e polo voto popular, que estivo aberto durante un mes.

# CONCELLO

Os Grupos de Desenvolvemento Rural de toda Galicia xestionarán, entre o 2023 e o 2027, 84 millóns de euros



EMPREGO



Obradoiro Reserva de Biosfera: Emprego Verde

## O Concello impulsa as oportunidades de emprego dos veciños cos obradoiros

**Actualmente, hai tres talleres en marcha que se realizan xunto a outros concellos**

**M**ellorar o perfil profesional da veciñanza e promover a súa inserción. Esas son dúas prioridades do goberno local que se cumpren coa participación, por parte do Concello, en programas formativos ao longo de todo o ano. Grazas á unión con outros municipios, o Concello ofrece obradoiros con diferentes especialidades.

Actualmente, son tres os talleres en marcha:

- ◆ **Reserva de Biosfera: Emprego Verde II**, centrado en actividades en conservación e mellora de montes, viveiros, xardíns e centros de xardinaría.
- ◆ **Empregabilidade na dependencia**, vinculado á atención socio-sanitaria de persoas no domicilio, en institución sociais e na promoción socioeducativa de persoas con discapacidade.
- ◆ **Artabroemprende II**, sobre mantemento de xardíns e zonas verdes e actividades de conservación dos montes.



Taller de emprego Coidados e empregabilidade

# CONCELLO

Esta prestación pónse en marcha en colaboración cos Concellos de Betanzos e o de Coirós

EMPREGO

## Os veciños contarán cun novo servizo de orientación laboral

O obxectivo das actividades foi dar a coñecer as novas xeracións as diferentes especies que habitan no territorio

Os Concellos de Paderne, Betanzos e Coirós unirán esforzos para loitar contra o desemprego e promover a inserción laboral dos veciños e veciñas. Baixo esta premissa, as tres Administracións locais porán en marcha un servizo de orientación laboral. Os concellos prestarán do

servizo de xeito proporcional ao número de demandantes de emprego. Para a asistencia, atenderase prioritariamente ás persoas en función da proximidade e a comodidade dos usuarios e usuarias. Con esta prestación, o Concello busca, así mesmo, achegar os servizos á cidadanía.

## O GALP celebra en Portugal o Día Nacional do Mar

O alcalde de Paderne, César Longo, acudiu ao Museo Marítimo de Ílhavo en calidade de vicepresidente do GALP Golfo Ártabro Norte para celebrar o Día Nacional do Mar.

O evento, celebrado en novembro no municipio portugués do distrito de Aveiro, acolleu as Xornadas de Pesca Artesanal e

Acuicultura coincidindo coa declaración, do Ano Internacional da Pesca Artesanal e da Acuicultura por parte da Asemblea Xeral das Nacións Unidas. Como parte da cita, levouse a cabo unha exposición coa que se buscou dar a coñecer da realidade galega en canto a técnicas de marisqueo locais.

## Unha blindaxe contra os incendios forestais

O Concello xa dispón dun plan municipal de Prevención e defensa contra os incendios forestais. O documento, que foi aprobado de xeito definitivo no pleno da corporación, recolle cuestións en materia de prevención como as seguintes: a delimitación das redes secundarias de faixas de xestión da biomasa

definidas nunha franxa de 50 metros perimetral ao solo urbano e de núcleo rural, tal e como recolle a normativa autonómica.

Na actualidade, o Concello está a iniciar unha nova fase, que inclúe a definición das redes secundarias de faixas arredor das edificacións destinadas ás persoas, vivendas

## Paderne pecha o mandato coas contas saneadas

O goberno local de Paderne concluirá este mandato coas contas do Concello saneadas e en bo estado de saúde.

O remanente de tesourería bruto é de máis de 2,5 millóns de euros. Así mesmo, o equipo de goberno lo-

grou acadar a débeda cero.

En canto ao Período Medio de Pago (PMP), este é de 26,64 días. Porén, o Concello mellorou este dato no 4º trimestre anual do pasado exercicio, cando se conseguiu reducir o PMP ata 2,49 días.



Área de emprego do Concello de Paderne

# CULTURA

O alcalde de Paderne é o vicepresidente das Mariñas Coruñesas e Terras do Mandeo, que abrangue 17 concellos

## Un catálogo completo de actividades para a veciñanza de todas as idades

**Continúan as clases de reforzo para escolares e ampliase a oferta de obradoiros**

**A** En Paderne, pequenos e maiores teñen a súa disposición unha ampla variedade de actividades educativas e socioculturais ao longo do ano.

De cara ao curso 2022-2023, O Concello preparou unha nova proposta de actividades de animación sociocultural con novos obradoiros e andainas, ademais dos cursos anuais que xa se estaban a impartir. O programa abrangue cursos de labores, corte e confección, pintura e manualidades, ximnasia de mantemento e



Os nenos e nenas das clases de reforzo recibiron os seus diplomas a final de curso

pilates, pero tamén novos obradoiros de curta duración sobre temas de interese como a coñiña, a informática, a medicina natural ou a restauración e tapicería. Ademais, as andainas permitirán ós par-

ticipantes percorrer as parroquias do municipio coñecendo o seu patrimonio cultural e a súa historia.

### Clases de reforzo

A oferta do Concello para este curso tamén

inclúe actividades de reforzo extra para nenos e nenas nas materias escolares de inglés, lingua, matemáticas e informática.

Tras a clausura deste último curso e a entrega de diplomas, o Concello

apostou por dar continuidade a esta iniciativa.

Por tanto, as familias tamén contarán, este ano, cun gran apoio e axuda para a formación dos seus fillos/as e para promover a súa conciliación familiar e laboral.

## Os nenos das escolas infantís aprenden a reciclar

Sensibilizar ás novas xeracións sobre a importancia de reciclar. Ese foi o obxectivo da actividade que o Concello e a Sociedade Galega de Medio Ambiente (Sogama) puxeron en marcha nas escolas infantís do municipio.

As propostas consistiron en xogos de selección dos residuos contidos nunha caixa sensorial. Grazas a este elemento, os escolares

puideron identificar os elementos que se atopaban na bolsa e depositar cada tipo no colector correspondente. Os nenos e nenas estiveron acompañados por persoal técnico do Concello e de Sogama, que se encargaron de guialos durante toda a actividade.

Con esta iniciativa buscouse que os pequenos puideran levar esta práctica aos seus propios fogares.



Os escolares aprenderon a realizar unha recollida selectiva dos residuos

# CULTURA

Os cativos puideron gozar de varias propostas de dinamización grazas ao programa da Rede de Bibliotecas de Galicia



Imaxes das actividades que se levaron a cabo na biblioteca dentro do programa Ler conta moito

## A maxia e a lectura para os pequenos inundan a biblioteca de Paderne

**A instalación acolle varias actividades do programa Ler conta moito**

**A** Biblioteca municipal de Paderne está a converterse nun refuxio máxico para os nenos e nenas da localidade.

A través das actividades promovidas dentro

do programa autonómico Ler conta moito, a poboación infantil aprende dun xeito lúdico e divertido.

En agosto, a rapazada de entre 3 e 7 anos participou nunha xornada

de contacontos protagonizada polas historias máxicas do Centacontos contapés. En outubro chegou a quenda de Galicia Ilusiona coa Maxia, que fixo as delicias do público. A ini-

ciativa, posta en marcha pola Rede de Bibliotecas de Galicia á que pertence a instalación, persegue un claro obxectivo: o fomento da lectura e da cultura entre as xeracións máis novas.

## A protección fronte á covid-19, prioridade no curso

Os nenos e nenas das dúas escolas de educación infantil do concello recibiron o seu lote de máscaras para afrontar o inicio curso escolar 2022-2023 protexidos

fronte a covid-19. Aínda que os peores momentos da pandemia xa quedaron atrás, o uso de material de protección continuou sendo esencial para evitar a

propagación do virus. O obxectivo era reducir o risco de contaxio, especialmente elevado nestas idades debido á falta de pautas completas de vacinación. Neste ter-

ceiro reparto de máscaras ampliouse o número de unidades que se proporcionaba a cada cativo servindo, nesta ocasión, para dous meses de uso durante toda

a xornada escolar. O reparto destes elementos de protección correu a cargo do alcalde, facendo entrega do material nas escolas de Viñas e de Areas.

# CULTURA

## A UNED Sénior ofrece propostas de lecer para os máis maiores

O Concello colabora coa agrupación coa cesión dos locais para que poidan desenvolver a súa programación



O programa inclúe actividades deportivas como, por exemplo, pilates



Fotografía dunha das sesións de pilates

**A agrupación organiza saídas, clases de informática, música e pilates**

O goberno local mantén a súa aposta por apoiar ao tecido asociativo do municipio. Proba dese compromiso é a colaboración do Concello coa UNED Sénior. Esta coopera-

ción materialízase coa cesión dos locais municipais nos que o grupo desenvolve a súa programación, que inclúe estas propostas: saídas, clases de medicina, música, informática e pilates.



Imaxe de grupo durante as festas de Nadal

## As Letras Galegas, un recordo a Delgado Gurriagán

A Praza do Campo da Escola, en Insua, volveu acoller a celebración do Día das Letras Galegas.

Este ano, rendeuse homenaxe ao poeta Florencio Delgado Gurriagán. O autor naceu no ano 1903 en Cór-

gomo, Vilamartín de Valdeorras, Ourense, e preséntase como unha figura fundamental dentro da literatura en galego. Tanto foi así, que Delgado Gurriagán foi exiliado pola súa defensa do idioma.

Pese a que o bo tempo non acompañou ao longo da xornada, foron moitos os veciños e veciñas que participaron nesta xornada conmemorativa. O Día das Letras Galegas retomouse tras dous anos de parada por mor da emerxencia sanitaria da covid-19.

**O municipio volveu celebrar esta xornada tras os anos de parada pola emerxencia sanitaria da covid-19**



Acto polo Día das Letras Galegas

# CULTURA

Os Grupos de Desenvolvemento Rural de toda Galicia xestionarán, entre o 2023 e o 2027, 84 millóns de euros



Imaxe do grupo que viaxou ata Vilanova de Cerveira e A Fortaleza

## As excursións e saídas consolídanse dentro oferta de actividades de ocio

**Santo Andrés de Teixido, Vilanova de Cerveira e A Fortaleza foron os destinos**

As saídas e excursións que organiza o Concello medran, ano tras ano, en número de adeptos. Tanto, que estas propostas están xa consolidadas dentro da programación anual

de lecer. Santo Andrés de Teixido, Vilanova de Cerveira e A Fortaleza foron os destinos das últimas viaxes municipais. En Santo Andrés de Teixido, os viaxeiros e viaxeiras tiveron a ocasión de coñecer a

serra da Capelada, así como a ermida que dá nome ao lugar.

En Portugal, as persoas asistentes tiveron a ocasión de facer as súas compras no país galo, así como de coñecer a fortificación por-

tuguesa que linda con Galicia.

O prezo que paga cada unha das persoas que participan nestas actividades adoita incluír o desprazamento ata o lugar, así como o xantar.

## Un programa de andainas para dar a coñecer o concello

Co fin de pór en valor os tesouros do municipio, o Concello puxo en marcha un programa de andainas. A primeira destas actividades levouse a cabo no mes de febreiro e, durante a mesma, as persoas participantes coñeceron a igrexa de Santiago de Adragonte, Donín e mesmo se achegaron á empresa Orballo.



Imaxes dos participantes na primeira actividade

## Paderne reivindica unha igualdade real no 8 de marzo

Paderne conmemorou o 8M (Día Internacional da Muller) cun acto no que o alcalde quixo reivindicar o papel daquelas mulleres que abriron camiño. Durante o acto, o rexedor quixo poñer en valor a loita das mulleres ao longo dos tempos "para acadar unha

igualdade real que, aínda hoxe, non se dá en todos os sectores da nosa sociedade".

A lectura do manifesto por parte do primeiro edil deu paso á representación da obra *Sempre Rosalía*, en homenaxe a unha das maiores expoñentes da cultura de Galicia.

SOMOS

Paderne

## Queridos veciños e veciñas:

O vindeiro maio cumpriranse 40 anos desde que uns entrañables amigos da parroquia de Souto foron a falar cun rapaz de 31 anos recentemente cumpridos para convencelo de que os representara como concelleiro da parroquia, no Concello de Paderne.

Desde aquel maio de 1983, tiven a honra de servir a Paderne 16 anos como concelleiro dunha leal oposición cos alcaldes, Antonio Penas, José Luís Pico e José Abrodos.

A partir de maio de 1999, fun elixido alcalde de Paderne e, despois de 24 anos tratando de ser o Voso Alcalde e Servidor, toca agradecervos o apoio e cariño que me brindastes.

GRAZAS!!! Por facer de min o Servidor público, como Concelleiro e Alcalde, que máis tempo estivo na historia de Paderne.

GRAZAS!!! Por quererme como o Alcalde máis votado, e durante máis tempo, na historia de Paderne.

GRAZAS!!! Aos que confiastes e me apoiastes sempre, porque estaredes no meu corazón.

GRAZAS!!! Aos que me apoiastes algunha vez; sinto ter perdido a vosa confianza.

GRAZAS!!! Aos que nunca me apoiastes e lamento non ter sido capaz de acadar a vosa atención.

A miña gratitude para todos os concelleiros e concelleiras que, ao longo destes 40 anos traballaron, cada un desde a súa posición, por un Paderne mellor.

Quero ter unha lembranza cariñosa para os que confiaron en min e xa non están; para eles o meu recoñecemento máis sincero e tenro.

**Foi un orgullo e un honor ter sido o Voso Alcalde!!**

**Alí onde me leve o destino, Sempre estarei ao voso servizo.**